

## ПАМЯТНЫЕ ДАТЫ

### К 100-ЛЕТИЮ ГЕОРГИЯ МИХАЙЛОВИЧА ВЛАСОВА

7 апреля 2012 года исполнилось бы 100 лет со дня рождения Георгия Михайловича Власова – выдающегося исследователя Дальнего Востока, талантливого геолога с мировым именем, доктора геолого-минералогических наук, профессора, заслуженного деятеля науки СССР.

Семь монографий и более 300 научных статей, которые не потеряли актуальность и в настоящее время, – таково его научное наследие.

Трудовая биография Г.М. Власова типична для многих геологов-ученых старшего поколения. После окончания в 1931 г. Владивостокского промышленно-экономического техникума работал прорабом и начальником геологических партий. Одновременно заочно учился на горном факультете Дальневосточного политехнического института и в 1939 г. успешно его закончил. С 1939 г. он занимался геологическими изысканиями в должностях начальника геологических и тематических партий, главного инженера и начальника экспедиции. Это было время становления планомерных геологических исследований на Дальнем Востоке, время настоящих энтузиастов, закаленных в борьбе с трудностями и приносивших в жертву любимому делу благополучие уютных кабинетов и материальный достаток. Именно к этой плеяде геологов-первопроходцев относится Г.М. Власов – пионер исследований многих, до тех пор слабо освоенных районов Камчатки, Курильских островов, Приморья и Приамурья. Работы уже раннего периода научной деятельности Г.М. Власова отличались новизной и глубиной проработки материала. Достаточно отметить, что его кандидатская диссертация, посвященная характеристике третичных отложений Сихотэ-Алиня, была единогласно признана в 1950 г. докторской.

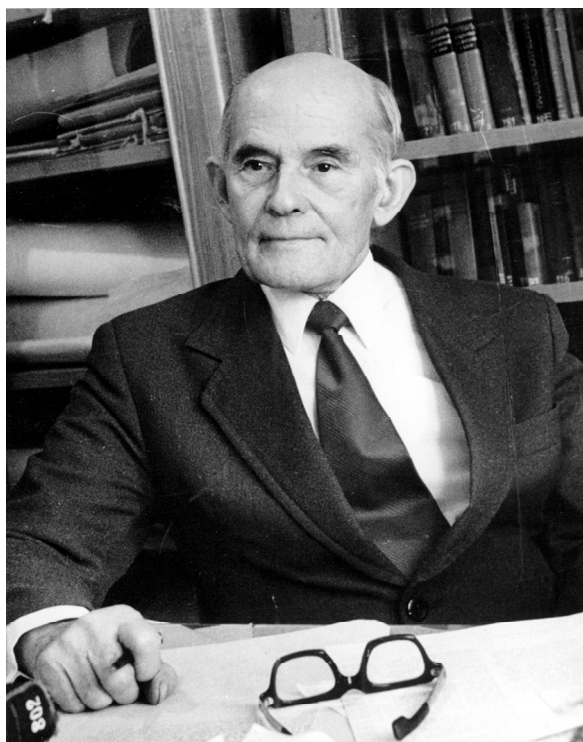
Г.М. Власову, как одному из крупнейших знатоков Камчатки, было поручено составление тома “Геология СССР”, посвященного геологическому строению и полезным ископаемым Камчатки и Курильских островов.

В 1964 г. совместно с М.М. Василевским была опубликована монография “Гидротермально измененные породы Центральной Камчатки, их рудоносность и закономерности пространственного размещения”, ставшая на многие годы настольной книгой геологов-поисковиков. Дальнейшее развитие проблема гидротермального рудообразования получила в фундаментальной коллективной монографии “Вулканогенные серные месторождения и проблемы гидротермального рудообразования” (1971 г.). Этими исследованиями были впервые установлены пространственно-временные закономерности вулканогенного рудообразования, способствовавшие научно обоснованному поиску гидротермальных месторождений. Исследования последних лет блестяще подтвердили эти пионерские открытия.

В 1962 г. Георгий Михайлович организовал и возглавил лабораторию вулканогенных формаций – первое академическое подразделение геологического профиля в г. Хабаровске, вошедшее в 1975 г. в состав Института тектоники и геофизики, где он проработал до последних дней своей жизни. В это время на повестку дня встают теоретические вопросы тектоники. Здесь пригодилась широта знаний и постоянная практическая нацеленность Г.М. Власова.

Г.М. Власов долгие годы был активнейшим членом редколлегии журнала “Тихоокеанская геология”, доброжелательным, но взыскательным критиком, всегда готовым помочь авторам в доработке статей.

Беззаветная преданность делу науки, любовь и боль за свою страну, принципиальность, сочетающиеся с исключительной скромностью и чуткостью к окружающим, снискали ему огромное уважение коллег, многочисленных учеников, последователей и всех, кто общался или просто был знаком с ним. Для всех нас Георгий Михайлович был и останется примером настоящего русского интеллигента в самом высоком значении этого слова.



*Редколлегия*